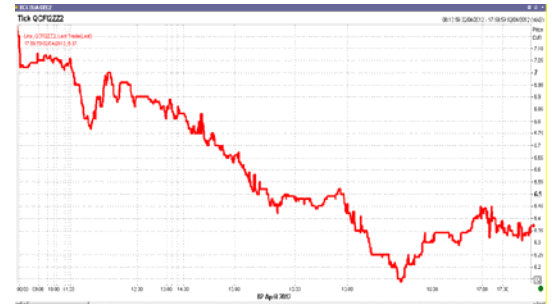




- Zakupimy dla Państwa CO2 na giełdzie
- Sprzedamy Państwa CO2 na giełdzie
- Doradzimy przy zawieraniu umów Forward
- Dokonamy dla Państwa wymiany EUA/CER/ERU; CER/CER
- Zarządzamy certyfikatami EUA i CER



2012-03 News-emisje CO2

Informacje z praktyki w handlu emisjami

Wydanie z 03.04.2012 – (Wersja 16.04.12)

EUADCE12 dla 02.04.2012

Rozporządzenie w sprawie monitorowania emisji CO2 - Operatorzy muszą dotrzymać terminu składania dokumentów

Po tym jak w roku 2011 polscy operatorzy instalacji poddani byli stresowi spowodowanemu zagrożeniem zmniejszenia przydziałów na rok 2012 oraz składaniem wniosków o bezpłatne przydziały na lata 2013- 2020, pojawia się kolejne widmo zagrożenia nieprzyjemnymi pracami.

Tym razem chodzi o koncepcję monitorowania w 3 okresie rozliczeniowym, która to operatorom zapierać będzie dech w najlepszym okresie urlopowym.

Już od dłuższego czasu wiadomym jest, że przygotowanie tego dokumentu będzie wymagane dla wszystkich instalacji podlegających obowiązkowemu handlowi emisjami. Jednak dokładne terminy nie były do tej pory znane. Teraz natomiast opublikowane zostało rozporządzenie do postanowień końcowych UE wraz z nowymi wytycznymi dla weryfikatorów.

Emissionshändler.com®, po dogłębnej analizie rozbieżności pomiędzy wcześniejszymi wytycznymi ML, a nowym rozporządzeniem RMO¹ dotyczącym monitorowania, na bazie dostępnych wersji angielskiej i polskiej, opracowała wykaz najważniejszych zadań dla operatorów, które muszą być wykonane do dnia wyznaczonego, jako termin składania dokumentów.

Wszystkie informacje związane z przygotowaniem specyficznego dla każdej instalacji konceptu monitorowania oraz opis możliwych sytuacji, gdzie wskazane byłoby zewnętrzne wsparcia, znajdziecie Państwo w naszym **News-emisje 03-2012**.

Po przekazaniu do DEHSt przez niemieckich operatorów instalacji do dnia 31.07.2012

planów monitorowania (konceptów monitorowania), zostaną one sprawdzone i najpóźniej do 31.12.2012 zatwierdzone. Podobnego planu czasowego należy się spodziewać również w Polsce.

Rozporządzenie odnośnie monitorowania, jak również rozporządzenie odnośnie weryfikacji są w wersji angielskiej dostępne w internecie na stronie Komisji UE. Wersja polska jest na prośbę zainteresowanych dostępna u Emissionshändler.com® Handel-emisjami.

Analiza polskojęzycznej wersji konceptu monitorowania

1. ROZPORZĄDZENIE KOMISJI (UE) nr .../... z dnia XXX r. w sprawie monitorowania i sprawozdawczości w zakresie emisji gazów cieplarnianych zgodnie z dyrektywą 2003/87/WE Parlamentu Europejskiego i Rady (obejmuje 133 strony! RMO)
2. ROZPORZĄDZENIE KOMISJI (UE) nr .../... z dnia XXX r. w sprawie weryfikacji sprawozdań na temat wielkości emisji gazów cieplarnianych i sprawozdań dotyczących tonokilometrów oraz akredytacji weryfikatorów zgodnie z dyrektywą 2003/87/WE Parlamentu Europejskiego i Rady (obejmuje 62 strony, AVR)

Zainteresowani przedsiębiorcy mogą w związku z powyższym zwrócić się do Emissionshändler.com®. Obydwa powyższe dokumenty RMO i AVR muszą jeszcze zostać zatwierdzone przez Parlament i Radę UE, a dopiero następnie- prawdopodobnie na początku czerwca 2012- zostać opublikowane w Dzienniku Urzędowym Unii Europejskiej.

¹ ROZPORZĄDZENIE KOMISJI (UE) nr .../... z dnia XXX r. w sprawie monitorowania i sprawozdawczości w zakresie emisji gazów cieplarnianych w dalszej części tekstu zwane będzie RMO



Już tylko z powodu objętości wyżej wymienionych dokumentów oczekiwać należy, że starania o to, aby wszystko prawidłowo ująć doprowadziły do powstania wielu pojedynczych przepisów, które skutkować będą wzrostem nakładu pracy operatorów. Dokumenty te dotyczą zarówno instalacji stacjonarnych jak i ruchu lotniczego.

Po dokonaniu oceny dokumentu angielskiego oraz po porównaniu go z posiadanym przez nas polskim tłumaczeniem, Emissionshändler.com® stwierdza, że najważniejsze zmiany w porównaniu do dotychczasowej koncepcji monitorowania to te, o których będzie mowa w poniższych rozdziałach. Ograniczymy się przy tym do istniejących instalacji stacjonarnych, pomijając ruch lotniczy.

Ogólnie można już teraz powiedzieć, że z punktu widzenia operatorów szczególnej uwagi wymagać będzie przygotowanie dokumentów ze względu zarówno na ich zupełnie nową systematykę, jak i na znaczny wzrost wymagań dotyczących danych związanych z działalnością, czynników obliczeniowych, analiz, pobierania prób oraz czynników emisyjnych.

Nowością jest również bardzo obszerna analiza źródeł niepewności oraz dowodzenie ciągłego ulepszania jakości monitorowania.

Łącznie z konceptem monitorowania konieczne jest złożenie dokumentów stwierdzających zachowanie wymaganego poziomu, wyniku przeprowadzonej analizy ryzyka, oceny ryzyka, procedury i wytyczne dotyczące postępowania, regulacje dotyczące zmian oraz aktualizacji konceptu monitorowania, szczegółową dokumentację związaną z zarządzaniem danymi, informację o przeprowadzonych działaniach kontrolnych oraz sprawozdania dotyczące ulepszeń. Wymagania te mogą dla znacznej większości małych i średnich operatorów stanowić całkowicie nowy wymiar, a conajmniej tak samo w zakresie know-how jak i pchnięcia terminów mogą być równie stresujące jak składanie wniosków o przydziały uprawnień w roku 2011.

Przebieg w czasie

Obowiązujące do tej pory koncepcje monitorowania opierały się na wytycznych (ML). Te muszą teraz na podstawie rozporządzenia o monitorowaniu (RMO) zostać gruntownie zmienione. Jego obowiązywanie rozpoczyna się 01.01.2013 roku. Jeśli dla instalacji konieczne jest wprowadzenie zmian dotyczących gromadzenia danych lub dokumentacji, muszą one zostać praktycznie przeprowadzone przed 01.01.2013.

Wielkość emisji, które powstaną do końca 2012 roku zgodnie z wymaganiami określonymi przez ML, być muszą przekazane do odpowiedniego urzędu KOBIZE do dnia 31 marca 2013. Wielkość emisji, które

powstaną po 1 stycznia 2013, są przez operatora określone na podstawie wymagań RMO. Sprawozdania odnośnie emisji w roku 2013 będą, analogicznie jak do tej pory, składane bezpośrednio w KOBIZE do dnia 31 marca 2014. Dla weryfikacji sprawozdań emisyjnych za rok 2013 i lat następnych obowiązujące będzie nowe rozporządzenie odnośnie akredytacji oraz weryfikacji (AVR), które wejdzie w życie równoległe z RMO. Tylko sprawozdania emisyjne muszą- podobnie jak dotąd, ale po bardziej precyzyjnych zasadach- być sprawdzone przez weryfikatora. Koncept monitorowania będzie- taka jest prawdopodobna regulacja KOBIZE- składany bez uprzedniej weryfikacji. Sprawdzenie najprawdopodobniej tam (w KOBIZE) będzie miało miejsce.

Wyjaśnienie do korespondencji elektronicznej z dnia 23 marca 2012:

Jesteśmy zwolennikami rzetelnego i wiarygodnego handlu emisjami. W związku z tym oferujemy wyważone informacje i uczciwe praktyki handlowe. Oczywiście jest dla nas, aby zwracać również uwagę na ewidentnie nieuczciwe praktyki biznesowe, jak ma to miejsce dzisiaj w związku z tematem prania brudnych pieniędzy oraz wcześniej, w związku z tematem oszustw podatkowych w zakresie podatku VAT.

W związku z powyższym nasz, skierowany do klientów, list z dnia 23 marca zwraca uwagę na nieuczciwe oferty wschodnioeuropejskich dostawców oraz poleca zakup certyfikatów CER/ERU w miarę możliwości od zachodnioeuropejskich dostawców oraz korzystanie z zachodnioeuropejskich giełd. Jeden ze wschodnioeuropejskich handlowców stwierdza, że przez to wprowadzamy klientów w błąd oraz niesłusznie dyskredytujemy wschodnioeuropejskich maklerów.

Poniżej nasze wyjaśnienie:

Nasze ostrzeżenie przed działaniami nieuczciwych dostawców, szczególnie z krajów wschodnioeuropejskich, nie jest bezpodstawne. W ostatnim czasie polskiej policji i nam przybywa dowodów na to, że partnerzy handlowi z 4 wschodnioeuropejskich państw, o których była mowa, polskim i niemieckim operatorom złożyli budzące wątpliwości oferty. Nasza rada, aby korzystać raczej, jeśli to możliwe, z zachodnioeuropejskich dostawców CER/ERU oraz z zachodnioeuropejskich giełd, nie mówi o handlowcach i maklerach. W naszym liście wskazujemy wyraźnie na dostawców (niem. Lieferanten) oraz giełdy. Po ponownym sprawdzeniu naszego tekstu stwierdziliśmy jednak, że w tytule pojawiło się omyłkowo błędne tłumaczenie użytego określenia „dostawcy”, które przetłumaczone zostało jako „handlowcy”. Przepraszamy za ten błąd oraz ewentualne, wynikające z niego nieporozumienia. Dodatkowo podkreślamy, że to nie przynależność regionalna handlowca pozwala wyciągać wnioski odnośnie jego uczciwości ale posiadane przez nas dowody na niewłaściwe zachowanie niektórych uczestników rynku skłoniło nas do powyższej wypowiedzi.



Definicje pojęć oraz pojęcia nowowprowadzone

W RMO i AVR zostały sprecyzowane, a jednocześnie dopasowane do innych rozporządzeń, definicje pojęć. Większość przykładów została przez Emissionshändler.com® przedstawiona poniżej. Naturą rzeczy stanowią one jedynie wycinek wprowadzonych zmian oraz nie gwarantują kompletności:

- a) CO będzie w przyszłości traktowany i wyrażany dokładnie tak samo jak CO₂, przy czym konieczne będzie przeliczenie go na ekwiwalent CO₂.
- b) Sprecyzowane zostanie, w jaki sposób uwzględniane będą udziały biogenne w zastosowanych materiałach. W przyszłości rozróżnić się będzie następujące określenia: „biomasa” (udział substancji organicznych w odpadach itp.), „biopłyny” (otrzymywane z substancji organicznych, służące do wytwarzania energii) oraz „biopaliwa” (otrzymywane z substancji organicznych, przeznaczone dla transportu). „Wirtualny” biogeny gaz, po spełnieniu dokładnie określonych warunków, będzie w przyszłości mógł być również rozliczany.
- c) Określenie „ryzyko nieodłączne” zostało wprowadzone w celu oznaczenia podatności parametru, w rocznym sprawozdaniu na temat wielkości emisji, na wystąpienie nieprawidłowości, przed uwzględnieniem wpływu wszelkich pokrewnych działań kontrolnych.
- d) Wymagania dotyczące indywidualnego ustalania parametrów materiałowych zostaną dokładnie skonkretyzowane. Plan pobierania prób przez laboratorium kontrolne dokonujące monitorowania jest częścią konceptu monitorowania i wymaga zatwierdzenia. Określona jest minimalna częstotliwość dokonywania analiz, odstępstwa są możliwe jedynie za zgodą odpowiedniego urzędu.
- e) Określenie „kontrola ryzyka” oznacza podatność każdego pojedynczego parametru w rocznym sprawozdaniu na temat wielkości emisji na wystąpienie nieprawidłowości, której system kontroli może nie zapobiec ani nie wykryć i nie skorygować w odpowiednim terminie.
- f) Odnośnie dwóch ostatnich określeń wymagane będą odpowiednie, specyficzne dla poszczególnych instalacji, dokumenty uzupełniające dotyczące konceptu monitorowania, które będą musiały być

regularnie sprawdzane i w razie potrzeby uaktualniane.

Z powyższych reguł z łatwością można wywnioskować, że operatorom instalacji w odniesieniu do monitorowania oraz dokumentacji emisji, narzucony zostanie zupełnie nowy wymiar, niosący ze sobą znaczny wzrost nakładu pracy.

Wymogi dotyczące zawartości konceptu monitorowania

Wymagania dotyczące planu monitorowania odpowiadają w dużym stopniu tym, które znane są już z 2 okresu rozliczeniowego. Poniżej lista dodatkowych wymogów:

- RMO kładzie znacznie większy nacisk na uzasadnienie jakości danych. Z związku z tym konieczne jest sporządzenie dokumentów uzupełniających, przedstawiających aktualną jakość oraz zajmujących się w obszerny sposób możliwościami dokonania ulepszeń. Punkt centralny stanowi jakość wybranych i zastosowanych metod i urządzeń pomiarowych.
- Plany dotyczące koniecznych ulepszeń muszą zostać opracowane i przedstawione indywidualnie przez operatorów instalacji. Można się przy tym powołać na krajowe przepisy prawne dotyczące cechowania oraz kalibrowania urządzeń pomiarowych.
- Niewspółmierne koszty przedsięwzięć związanych z poprawą jakości są dokładnie zdefiniowane, przy czym obowiązek dowiedzenia ich niewspółmierności spoczywa na operatorze.
- Operator zobowiązany jest do uzasadnienia dokonanego wyboru poziomu wymaganego dla instalacji oraz musi on przedstawić wynik przeprowadzonej oceny ryzyka.
- Obowiązkowym jest przedstawienie interakcji z innymi systemami monitorowania w ramach systemu EMAS lub ISO. Szczególnie duże znaczenie przypisuje się wykorzystaniu systemów IT przy gromadzeniu i przetwarzaniu danych, którego zastosowanie oceniane jest znacznie wyżej niż procedury manualne. Cytat z RMO:
 - „(18) Wykorzystanie technologii informacyjnej powinno być promowane. Obejmuje to również wymagania dotyczące formatów wymienianych danych oraz zastosowanie systemów zautomatyzowanych. W związku z powyższym państwa członkowskie powinny mieć prawo sformułowania przepisów obligujących przedsiębiorców do stosowania takich



systemów. Poza tym państwa członkowskie powinny mieć prawo opracowania szablonów oraz specyfikacji formatów danych, które jednak spełniać powinny normy minimalne opublikowane przez Komisję.”

Wyżej wymienione aspekty ukazują wyraźnie, że dla wielu przedsiębiorców udzielenie adekwatnych odpowiedzi w wymaganych dokumentach uzupełniających może stanowić trudność, jeśli nie skorzystają oni z wiedzy zewnętrznych specjalistów. Przede wszystkim nie można wykluczyć pewnego działania wstecznego na zmiany stanu obecnego w przedsiębiorstwach. Trend do automatyzacji za pomocą systemów IT trwa nieprzerwanie, należy się zatem spodziewać, że konieczne będzie przedstawienie odpowiednich planów jako kontynuacji konceptu monitorowania.

Koncepcja oraz przygotowanie dokumentacji uzupełniających zgodnie z RMO

Według analizy Emissionshändler.com® najbardziej pracochłonnym zadaniem jest prawdopodobnie koncepcja oraz przygotowanie następujących dokumentów uzupełniających do planu monitorowania.

1. Tworzenie procedur postępowania

Należy ustanowić procedury dotyczące sposobu postępowania w procesie gromadzenia danych, które dla każdego strumienia materiałów zawierać będą następujące informacje:

- Tytuł wytycznych odnośnie sposobu postępowania
- Możliwy do wstecznego przesłania oraz oceny krótki opis wytycznych dotyczących sposobu postępowania
- Wyznaczenie stanowiska odpowiedzialnego zarówno za wdrożenie wytycznych, co do sposobu postępowania jak i danych uzyskiwanych i przetwarzanych w tym postępowaniu
- Przedstawienie takiego sposobu postępowania, który każdemu uczestnikowi pozwoli na zrozumienie wszystkich jego cech charakterystycznych oraz sposobu pracy
- Wyznaczenie miejsca archiwizacji wszystkich mających znaczenie dokumentów i informacji
- W razie potrzeby również określenie zastosowanych systemów IT
- W razie potrzeby określenie zastosowanych standardów (norm)
- Odniesienie do istniejących systemów danych (z.B. EMAS)

- Opis oraz ocena wszystkich istniejących zagrożeń

2. Przygotowanie dokumentów oraz ich uzupełnianie

Do konceptu monitorowania muszą być dołączone kolejne dokumenty. Poniżej fragment art.12 RMO:

„Wraz z planem monitorowania operatorzy instalacji lub statków powietrznych przedkładają wszystkie spośród następujących dokumentów:

- a) dowody dotyczące każdego strumienia materiałów wsadowych i źródła emisji wykazujące zgodność z progami niepewności (o ile dotyczy) dla danych dotyczących działalności i współczynników obliczeniowych, w stosownych przypadkach, dla stosowanych poziomów dokładności zdefiniowanych w załącznikach II i III;*
- b) wyniki oceny ryzyka, dowodzące, że proponowane działania kontrolne i procedury w zakresie działań kontrolnych są współmierne do zidentyfikowanego ryzyka nieodłącznego i ryzyka zawodności systemów kontroli wewnętrznej*

Infobox

Wymiana CO₂ do końca kwietnia 2012 usiłnie zalecana

Wielu uczestników rynku już to zarejestrowało: Spread (różnica w cenie) pomiędzy EUA i CER/ERU osiągnęła w lutym 2012 swój najwyższy poziom, wynoszący niekiedy 4 Euro/t. Miało to związek z wysokimi cenami EUA, przy jednoczesnej wysokiej podaży certyfikatów CER. W chwili obecnej w dalszym ciągu możliwe jest osiągnięcie spread powyżej 2,3 Euro, ale tylko pod warunkiem, że prowadzący instalacje uzbroi się w cierpliwość.

Pewnej, niemałej ilości operatorów w Polsce, którzy jeszcze nie zrealizowali w pełnym wymiarze dopuszczalnej wymiany 10 % przydzielonych certyfikatów na lata 2008-2012, grozić może scenariusz rezygnacji z wysokich zysków. Jeśli wyemitowana ilość CO₂ w latach 2011 i 2012 jest niższa od dozwolonej ilości certyfikatów do wymiany, to dla odpowiadającej jej części szansa została ostatecznie utracona. Wynika to z zasady, że operator w okresie 2008- 2012 nie może oddać więcej niż 10% swojego przydziału w postaci certyfikatów CER albo ERU oraz że nie może on przenieść pochodzących z wymiany tradycyjnych CERs na rok 2013.

*Należy pamiętać, że jeśli operator jeszcze w marcu / kwietniu 2012 przeprowadzi wymianę certyfikatów, uniknie tym samym ryzyka, że w roku następnym „popłynie z wodami spekulacji”. Takiej sytuacji należy się spodziewać. Przy spadających cenach EUA oraz w wyniku przewidywanego nadmiaru CERs wartość spread w okresie od grudnia 2012 do kwietnia 2013 będzie ulegać ekstremalnie dużym wahaniom pomiędzy 1 i 5 Euro. Z tego powodu przypuszczalnie tylko spekulanci i hazardziści będą w tym czasie przeprowadzać wymianę, ale na pewno nie żaden świadomy ryzyka operator instalacji. **Kontakt: Małgorzata Nielepiec +49 30 897 26 954***



3. Przepisy specjalne dla procesów produkcyjnych

Dla całego rzędu procesów produkcyjnych wydano przepisy specjalne, które wyraźnie wpływają na plan monitorowania. Ma to w szczególności miejsce w następujących dziedzinach produkcji:

1. Rafinerie olejów mineralnych
2. Produkcja koksu
3. Produkcja sadzy oraz spiekanie rud żelaza
4. Produkcja surówki żelaza i stali
5. Produkcja i obróbka żelaza i metali nieżelaznych
6. Produkcja pierwotnego aluminium
7. Produkcja klinkieru cementowego
8. Produkcja wapna
9. Produkcja szkła i wełny mineralnej
10. Produkcja wyrobów ceramicznych
11. Produkcja wyrobów gipsowych
12. Produkcja celulozy i papieru
13. Produkcja sadzy przemysłowej
14. Produkcja kwasu
15. Produkcja amoniaku
16. Produkcja organicznych chemikaliów podstawowych
17. Produkcja wodoru i gazu do syntezy
18. Produkcja sody i węglanu sodowego
19. Składowanie CO₂

W załącznikach do RMO wyżej wymienione obszary produkcji zostały szczegółowo omówione.

W międzyczasie, jako podsumowanie powiedzić można, że postanowienia Brukseli odnośnie konceptu monitorowania, które miały wprowadzić jednakowe, możliwe do zastosowania we wszystkich państwach biorących udział w handlu emisjami reguły, doprowadziły do znacznego zwiększenia nakładów związanych z weryfikacją, czego skutkiem stało się wprowadzenie bardzo skomplikowanych i obszernych przepisów. Nie tylko z tego powodu decydenci operatorów instalacji mają obowiązek bacznej obserwacji powstałego w związku z tym ryzyka związanego z zachowaniem terminów oraz ryzyka kosztowego, szkolenia oraz wspierania odpowiedzialnych pracowników, a w razie potrzeby również wykorzystania w odpowiednim czasie zewnętrznych ekspertów, które uchronią przedsiębiorstwo przed możliwym ryzykiem.

Raporty odnośnie ulepszeń

Raporty odnośnie ulepszeń muszą być sporządzane regularnie wtedy, jeśli operator podczas gromadzenia danych stwierdził usterki, które muszą zostać usunięte.

Wymagania dotyczące cykliczności składania raportów wynikają z zależności pomiędzy stwierdzonymi brakami, a dokładnością raportów emisyjnych lub

wielkością emisji. Instalacje kategorii C zobowiązane są sporządzać nowe raporty dotyczące ulepszeń corocznie, instalacje kategorii B co 2 lata, a instalacje kategorii A co 4 lata. Jest to kolejny przykład „gąszczu” przepisów, które powstały w wyniku postępującej internacjonalizacji i które w końcu staną się w całości przejrzyste i zrozumiałe jedynie dla ekspertów.

Infobox

Pranie brudnych pieniędzy za pomocą sprzedaży EUA oraz wymiany CO₂

Na terenie Niemiec i Polski jest od kilku miesięcy coraz bardziej znany fakt, że operatorom instalacji przy skupie EUA oferowane są ceny wyższe od tych, które w danym momencie są osiągalne na giełdzie. Podobnie przy wymianie CO₂ oferowany jest wyższy Spread.

Oferowanie warunków, w których różnica w stosunku do aktualnie obowiązujących na giełdzie- Spot przekracza 50 cent/t, powinno nie tylko na podstawie zdrowego rozsądku, ale również na podstawie ogólnego rozumienia wywołać podejrzenie urzędów finansowych oraz prokuratury, które prowadzić powinno do podjęcia dochodzenia na podstawie Art. 299 § 1 Kodeksu Karnego. Chodzi tutaj bowiem o ułatwianie prania brudnych pieniędzy lub też o bezpośredni w nim udział.

Zgodnie z Art. 299 § 1 KK karze pozbawienia wolności od 6 miesięcy do 8 lat podlega ten „kto ukrywa przedmiot pochodzący z czynu niedozwolonego, ukrywa jego pochodzenie oraz udaremnia lub zagraża dochodzeniu mającemu doprowadzić do identyfikacji jego pochodzenia, zajęcia lub konfiskaty”.

W przypadku, gdy brudne pieniądze zostaną wyprane za pomocą „czystych interesów CO₂” może dojść do sytuacji, że uczestnikom rynku biorącym udział w czystych interesach, postawiony zostanie zarzut współudziału w utrudnianiu identyfikacji pochodzenia brudnych pieniędzy. Może on zostać oskarżony o lekkomyślne postępowanie oraz mogą w stosunku do niego być wyciągnięte sankcje.

Operatorzy powinni zatem sprawować większą ostrożność przy otrzymywanych ofertach i kontaktować się z policją.

Ciągłość pomiarów i obliczanie wielkości emisji

Obydwie metody, ciągłość pomiarów i obliczanie wielkości emisji są zgodnie z nowym rozporządzeniem równoważne, jeśli chodzi o ich uznawanie. W sytuacji dalszego przekazywania CO₂, metoda ciągłości pomiarów stanie się metodą pierwszego wyboru!

W nowych uwarunkowaniach zauważyć można tendencję, że metoda ciągłości pomiarów emisji (czyli pomiarów bezpośrednich), daje więcej możliwości. „Ciągły monitoring emisji” definiowany jest następująco:

„ciągły pomiar emisji oznacza zbiór czynności służących ustaleniu wartości wielkości poprzez



okresowe pomiary, przy zastosowaniu pomiaru w kominie lub procedur polegających (na pobieraniu próbek za pomocą instrumentu pomiarowego zlokalizowanego w pobliżu kominia)”

Metody służące tego rodzaju pomiarów zostały w ciągu ostatnich lat znacznie ulepszone- szczególnie w sytuacjach, kiedy różne procesy przebiegają równolegle, co powoduje, że przyporządkowanie strumienia materiałów jest utrudnione. Zastosowanie metody ciągłego pomiaru emisji jest w tym przypadku dużym ułatwieniem w przygotowaniu sprawozdania.

Nowe pojęcie strumienia materiałów

Pojęcie strumienia materiałów jest pojęciem nowowprowadzonym po to, aby wykluczyć dotychczasowe niejasności związane z zastosowaniem pojęcia bilansu masy. Poniżej fragment w RMO, art. 3

- „(4) „Strumień materiałów“
- określony typ paliwa, surowca lub produktu, którego zużycie lub produkcja powoduje emisje odnośnych gazów cieplarnianych w jednym źródle emisji lub w ich większej liczbie;
 - określony typ paliwa, surowca lub produktu zawierający lub np. węgiel i uwzględniany w obliczeniach emisji gazów cieplarnianych z zastosowaniem metodyki bilansu masy;”

Zdaniem Emissionshändler.com® definicja ta będzie dużym ułatwieniem dla odpowiednich operatorów, szczególnie w przypadkach, kiedy chodzi o monitorowanie procesów chemicznych.

Wymagania dotyczące dokładności oraz koszty wprowadzenia ulepszeń

Podobnie jak w ML drugiego okresu rozliczeniowego, również w RMO trzeciego okresu 2013- 2020 zasadniczo za cel zostało postawione osiągnięcie jak najwyższego poziomu dokładności. Dla kosztów, które ewentualnie mogą powstać w związku z poprawą dokładności, jako pierwsze zostały wyznaczone kryteria ilościowe.

Przykładowo dla działań mających na celu ulepszenie gromadzenia danych, za uzasadnione uznane zostały koszty nieprzekraczające 2.000 Euro, przy czym dla instalacji o niskim poziomie emisji, granica ta została ustalona na poziomie 500 Euro. Dla instalacji o wysokim poziomie emisji, granica ta obliczana jest na podstawie skomplikowanych przepisów.

Aby jako operator instalacji osiągnąć wynik należy obliczyć

- różnicę między aktualnie osiągniętą wartością niepewności a progiem niepewności poziomu

dokładności, który osiągnięto by mnożąc udoskonalenie przez średnią roczną wielkość emisji spowodowanych przez dane źródło materiałów wsadowych w ciągu ostatnich trzech lat. Otrzymaną ilość pomnożyć należy przez cenę referencyjną wynoszącą 20 EUR za jedno uprawnienie, z uwzględnieniem odpowiednich kosztów okresu amortyzacji w oparciu o ekonomiczną użyteczność urządzenia. Wynik należy porównać z kosztami, które spowodowane są działaniami mającymi na celu poprawę dokładności. Jeśli są niższe, to koszty nie będą uznawane za nieracjonalne i zaplanowane przedsięwzięcie powinno zostać przeprowadzone.

Infobox

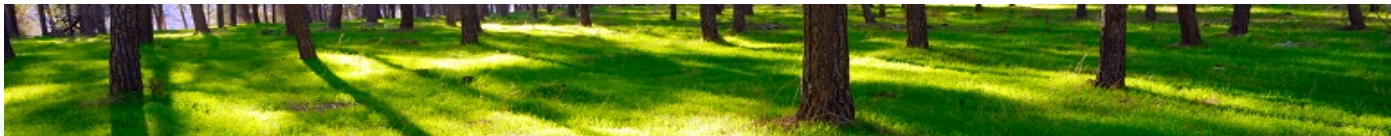
Coraz większy nadmiar CO2 w UE

Wczoraj, w poniedziałek 02.04.2012 o godzinie 12.00 Komisja UE podała do wiadomości informacje o wielkości emisji CO2 w roku 2011 w krajach członkowskich UE. Uprzednio przyjmowano, że wielkość emisji wynosić będzie o ok. 1% mniej lub o 1% więcej, niż w roku 2010. Jednak teraz potwierdziły się niestety prognozy Emissionshändler.com® na temat dalszego spadku wielkości emisji spowodowanego wytycznymi UE odnośnie poprawy wydajności energii oraz wytycznymi odnośnie udziału energii odnawialnej, które spowodowały dalsze wypieranie kopalnych źródeł energii pierwotnej. W konsekwencji wysokość emisji w roku 2011 była mniejsza aż o 2,4% w porównaniu do roku 2010. Spowodowało to duży spadek ceny CO2, która od tego czasu dalej zmierza do przepaści. Coraz większa ilość uczestników rynku uświadamia sobie, że tak ogromna nadwyżka certyfikatów CO2 w UE będzie się nadal pogłębiać, co doprowadzić może do coraz większego spadku ceny.

	Name	Tim	Last	Pct.Chng	Net.Chng
CFI2Z2	ECX EUA DEC2		↓ 6.05	-4.57 %	-0.29
CFI2Z3	ECX EUA DEC3		↓ 6.48	-4.57 %	-0.31
CFI2Z4	ECX EUA DEC4		↓ 7.14	-2.46 %	-0.18
CFI2Z5	ECX EUA DEC5				
CFI2Z6	ECX EUA DEC6				
CFI2Z20	ECX EUA DEC20				

03.04.2012 DEC 2012 dalej spadł poniżej 6,05, co odpowiada 5,55 Euro/t na Spot

Z dotychczasowych doświadczeń w podobnych przypadkach wynika, że istnieje tutaj znaczna rozbieżność odnośnie oceny, kiedy i jakie



przedsięwzięcia związane z wprowadzaniem ulepszeń będą wymagane, a kiedy nie. W przypadku jeśli w grę wchodzi przedsięwzięcia wymagające znacznych nakładów, sensownym wydaje się zlecenie przez operatora przeprowadzenia ekspertyzy przez zewnętrznych specjalistów.

Tematyka biomasy oraz jej udziału

Ze względu na bardzo zróżnicowane przepisy odnośnie biomasy oraz jej udziału w emisjach sensownym jest, aby krajowy prawodawca oraz jego urząd (w tym przypadku KOBIZE) dokonali interpretacji odpowiednich rozporządzeń UE oraz w szczególności podali ją do wiadomości.

Z racji tego, że KOBIZE do dnia 02.04.2012 jeszcze tego nie dokonał, przedstawiamy poniżej regulację, sformułowaną przez niemiecki urząd DEHSt.

„ Podobnie jak w 2 okresie rozliczeniowym, biogeny udział w paliwach i materiałach zasadniczo musi być określony za pomocą stosownych metod analitycznych. Obowiązującą jest zasada, że jeśli analityczne określenie udziału biomasy powoduje niewspółmiernie wysokie koszty lub jest technicznie niemożliwe, operator jest zobowiązany dokonać obliczeń na podstawie standardowych współczynników emisyjnych udziału biogenego oraz metod obliczeniowych, które zostaną opublikowane przez Komisję. W sytuacji, kiedy współczynniki standardowe nie istnieją, operator musi albo uznać udział 0%, albo przedstawić do zatwierdzenia urzędowi krajowemu, konserwatywnych metod szacunkowych (Art. 39 ustęp. 2 RMO).

Skonkretyzowane zostało, że dla w całości biomasy (biogeny materiał = 100%) oraz po stwierdzeniu, że u operatora instalacji nie występuje żadne skażenie, dane związane z działalnością oraz odpowiednie parametry materiałowe mogą być określone niezależnie od poziomu (tzn. bez dowodów analitycznych). (Art.38 ustęp 1 RMO).

Zdaniem Emissionshändler.com®, duża różnorodność składników jakie posiadać mogą materiały biogenne spowoduje duże zapotrzebowanie na prowadzenie dokumentacji dla poszczególnych pojedynczych części albo wymagać będzie bardzo inteligentnych systemów rejestracji po to, aby utrzymać obowiązujący czynnik emisyjny na realistycznie niskim poziomie.

Instalacje o niskim poziomie emisji

W przypadku kiedy roczna ilość emisji nie przekracza 25.000 ton CO₂, instalację określa się jako instalację o niskim poziomie emisji. Dla instalacji tych:

- strumień materiałowy przedstawiony może być na podstawie zewnętrznych obliczeń,
- zastosowanie najwyższego poziomu dokładności nie jest wymagane oraz
- w razie potrzeby przeprowadzenie badań zlecone może być nieakredytowanym laboratorium.

Tego rodzaju uproszczenia powodujące zmniejszenie nakładów związanych z weryfikacją są dla instalacji pożądane, nie zwalniają one jednak z obowiązku zachowania pracochłonnych procedur postępowania!

Dla instalacji, które osiągają wartość graniczną 25.000 ton CO₂ przewidziane są pewne możliwości uproszczeń, które mogą być wykorzystane w przypadku krótkotrwałego przekroczenia tej granicy.

Problematyka związana z przenoszeniem CO₂

CO₂, który nie jest emitowany do atmosfery w miejscu swego powstawania (np. pozostałości gazowe, które mogą być współspalane w kotłach parowych innej instalacji) zawierać mogą taką ilość CO₂, która jest tego samego rzędu wielkości, co powstająca w wyniku spalania gazu ziemnego. Kto i w jaki sposób powinien to bilansować w sprawozdaniu odnośnie emisji? Odpowiedź na to pytanie jest w RMO inna, niż ta zawarta w dotychczasowym ML

W przyszłości ta część CO₂, która została przeniesiona nie może być odliczana od emisji danej instalacji. Wręcz przeciwnie: musi ona być w całości ujęta w sprawozdaniu emisyjnym instalacji, w której ona powstała, nawet jeśli nie jest ona tam emitowana do atmosfery. Instalacja, do której CO₂ zostanie przeniesiony, musi to ująć w swoim sprawozdaniu emisyjnym.

Zupełnie inaczej wygląda to w przypadku związków CO₂, które jako składnik paliwa przenoszone jest do innej instalacji biorącej udział w obowiązkowym handlu emisjami. Ta ilość CO₂ może zostać odliczona i nie musi być bilansowana w sprawozdaniu emisyjnym. W przypadku, kiedy związany CO₂ przenoszony jest do instalacji nieobjętej handlem emisjami, musi być on w przyszłości na podstawie RMO bilansowany w sprawozdaniu emisyjnym.

Podsumowanie tematyki konceptu monitorowania

We wszystkich uprzednio wymienionych zmianach, odstępstwach oraz wywodach Emissionshändler.com® przedstawia tylko najważniejsze różnice pomiędzy nowym RMO i starym ML. Wszelkie dalsze zmiany muszą być przeanalizowane przez operatorów samodzielnie. W wyniku tych analiz będzie on mógł stwierdzić, w jakim stopniu mogą one znaleźć zastosowanie w indywidualnych, specyficznych dla jego



instalacji przypadkach. Zmiana dotychczasowej koncepcji monitoringu jest w każdym przypadku dla operatora konieczna lub sensowna. Może się bowiem zdarzyć, że nie tylko niemiecki urząd DEHSt lecz również polski urząd KOBIZE wyda do dyspozycji nowe oprogramowanie zawierające formularze, w których operator zobowiązany będzie do wprowadzenia danych odpowiadających określonym strukturom.

Nawet w sytuacji, jeśli KOBIZE nie poprze takiego oprogramowania, zaleca się operatorom podjęcie na nowo tej tematyki zamiast trzymać się starych struktur procesu monitorowania, które w późniejszym czasie utrudniać mogą jego działania.

Wychodząc z pozytywnego założenia, że urzędy przedstawią do końca czerwca 2012 odpowiednie oprogramowanie oraz formularze, jak również odpowiedni dla nich przewodnik, operatorom pozostanie do dyspozycji tylko kilka miesięcy czasu na opracowania, które złożone muszą być w ewentualnym terminie jesienią 2012 (w Niemczech do 31 lipca 2012). Z najnowszego doświadczenia związanego z przygotowaniem wniosków o przydział uprawnień na trzeci okres rozliczeniowy można wyciągnąć wniosek, że dla operatorów nadejdzie stresujący okres i to w najlepszych letnio- wakacyjnych miesiącach.

Z tego powodu koniecznie należy polecać, aby natychmiast rozpocząć wszystkie prace, które są niezależne od udostępnienia oprogramowania i formularzy. Przy dokładnym rozpoznaniu stwierdza się, że prace te stanowią 80-90% całego nakładu pracy, jako że wprowadzenie do programu dobrze przygotowanych danych oraz wypełnienie formularzy jest stosunkowo proste w porównaniu do działań zasadniczych związanych z przygotowaniem konceptu monitorowania, dokumentów uzupełniających, procedur postępowania oraz analizy ryzyka. Odpowiednie, związane z tym wymogi są bowiem już doskonale znane z będącego już do dyspozycji RMO. Podobnie znany jest, mający związek z brakującym konceptem monitorowania, krajowy system kar, który w takich przypadkach przewiduje nakładanie wysokich kar pieniężnych.

Disclaimer

GEMB mbH nie ponosi ani wyraźnej, ani milczącej odpowiedzialności za dokładność oraz kompletność zamieszczonych informacji, jak również ich przydatności do konkretnych celów. List dotyczący emisji wydany jest na stronie www.handel-emisjami.pl przez GEMB mbH i służy wyłącznie celom informacyjnym.

Informacje w nim zawarte nie podlegają gwarancji ze względu na ich dokładność oraz kompletność. Decyzje

kupna lub sprzedaży podjęte na podstawie zawartych w liście informacji zawarte są przez przedsiębiorcę dobrowolnie oraz bez oddziaływania osób trzecich.

Handel emisjami CO2 w Polsce **5. nieodpłatne seminarium, wspierane przez UE**



Również w roku 2012 polscy przedsiębiorcy otrzymają od UE pierwszorzędną szansę, aby uzyskać zarówno kupieckie, jak i techniczne informacje związane z tematyką handlu emisjami. Dokładnie przed rozpoczęciem letnich wakacji odbędzie się w **Berlinie (Niemcy)**, częściowo dotowane seminarium, podczas którego przedsiębiorcom zostaną przedstawione w języku polskim różne, aktualne tematy związane z europejskim handlem emisjami CO2.

Seminarium to jest dla operatorów małych i średnich instalacji oraz dla klientów *Emissionshändler.com*® bezpłatne (pozostałe szczegóły w zaproszeniu z początku maja 2012). Nocleg w hotelu będzie dotowany, wyżywienie i napoje również, koszty dojazdu będą częściowo dotowane.

2- dniowe seminarium zorganizowane przez *Emissionshändler.com*® zawiera również, dla zainteresowanych uczestników, program wieczorny statkiem po Berlinie z muzyką i tańcami.

Seminarium ma na celu przekazanie pracownikom polskich instalacji i operatorom statków powietrznych podlegających obowiązkowemu handlowi emisjami informacji dotyczących trzeciego okresu rozliczeniowego 2013-2020, w szczególności dotyczących składania w lecie 2012 planów monitorowania/koncepcji monitoringu.

Miejsce i data seminarium:

14.06.2012, 12:30h do 15.06.2012, 15:30h, Berlin, DE
Informacja i rejestracja możliwa od maja 2012.

Emissionshändler.com®

Członek Austriackiej Giełdy Energetycznej EXAA
częściowy udziałowiec APX (Amsterdam Power Exchange)
z EEX Leipzig (European Energy Exchange)
z Zarządem Niemieckiego Związku Handlu Emisjami
i Ochrony Klimatu www.bvek.de
GEMB mbH, Helmholtzstraße 2-9, Niemcy -10587 Berlin
Telefon: +49 30 – 897 25 954, Telefon: +49 30 – 398 8721-31
Telefax: +49 30 – 398 8721-29
Web: www.emissionshaendler.com, www.handel-emisjami.pl
Mail: nielepiec@handel-emisjami.pl, info@emissionshaendler.com